

QUEM

PODE TOMAR AS VACINAS DA COVID-19

com a curadoria da Dra Renata Zoomer, médica infectologista e intensivista - CRM 12432 - RQE 9070



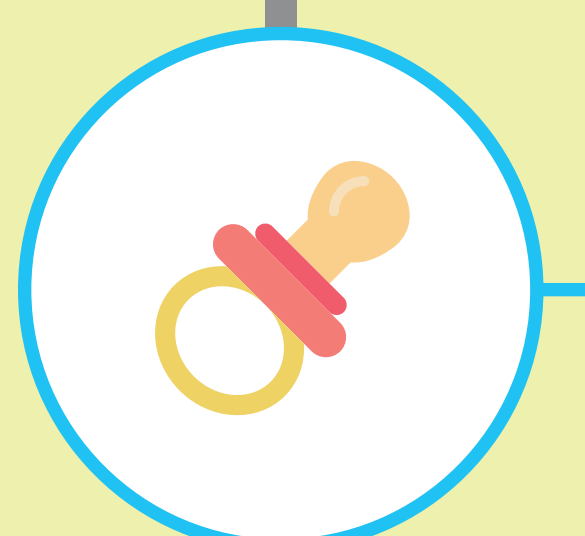
GRÁVIDAS

Segundo a Nota Técnica nº 651/2021-CGPNI/DEIDT/SVS/MS – última versão 19/05/2021

Retificação à Nota Técnica nº 627/2021-CGPNI/DEIDT/SVS/MS – última versão 14/05/2021:

- Suspensão temporária da vacinação contra a covid-19 com a vacina AstraZeneca/Oxford em gestantes e puérperas;
- Interrupção da vacinação contra a covid-19 em gestantes sem comorbidades e continuidade da vacinação contra a covid-19 em gestantes com comorbidades.

Na dúvida, sempre consulte seu médico antes.



QUEM QUER ENGRAVIDAR

A princípio não existem contraindicação, mas comunique seu médico antes.



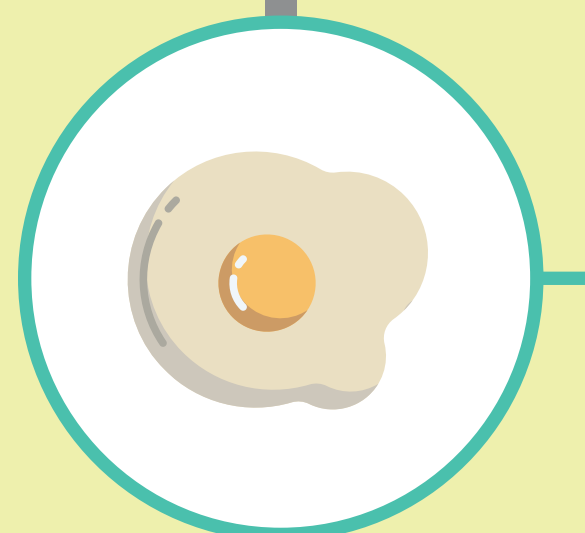
LACTOINTOLERANTES

O leite ou seus derivados não são utilizados nas vacinas da COVID-19



QUEM TEM FEBRE

Diante de doenças agudas febris moderadas ou graves, recomenda-se adiar a vacinação até a melhora do quadro. A orientação, válida para qualquer vacina, é para não haver confusão entre a manifestação da doença febril e uma eventual reação vacinal.



ALERGIA A OVO

O Ovo não é utilizado nas vacinas COVID-19.



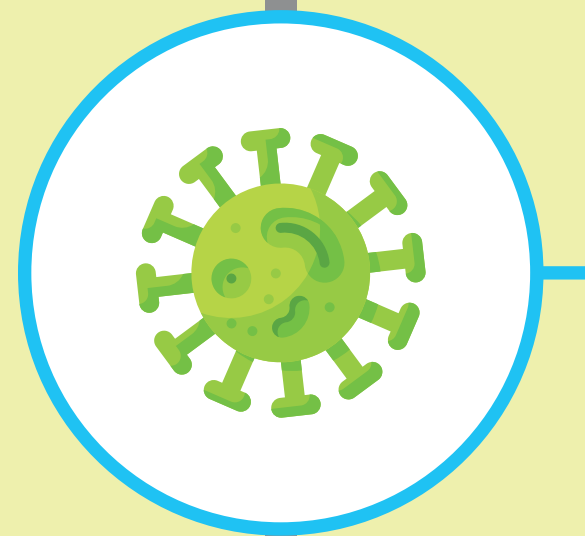
QUEM FAZ USO DE ATICOAGULANTE

Quem faz uso de anticoagulantes ou têm algum distúrbio de coagulação devem ter o local da injeção pressionado com algodão seco por mais tempo, para evitar sangramento e formação de hematoma. Compressas geladas antes e após a aplicação também são recomendadas.



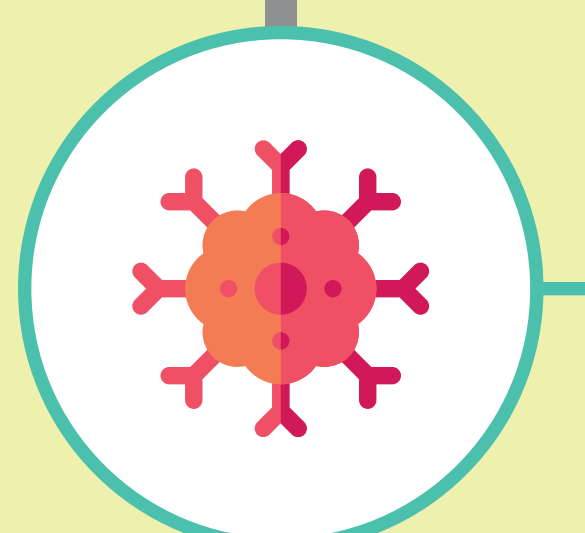
QUEM TOMA IMUNOSSUPRESSORES

Da mesma forma que as pessoas com comorbidades, as imunodeprimidas e com outras condições que comprometem o sistema imunológico têm risco aumentado para a COVID-19 grave. Ainda que a resposta à vacina possa ser inferior, esse é um grupo cuja proteção pela vacina deve ser priorizada. As vacinas disponíveis são inativadas, portanto, incapazes de causar doença. Contudo, como ainda há poucos estudos específicos, a avaliação de risco-benefício e a decisão de vacinar deve ser compartilhada com seu médico assistente.



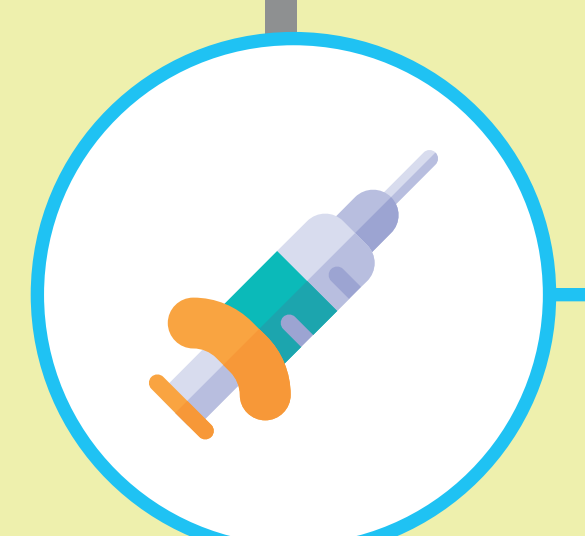
QUEM JÁ TEVE COVID

A vacina deve ser feita após pelo menos quatro semanas depois do início dos sintomas. Se o caso foi assintomático, o indivíduo deveria contar o mesmo período a partir do primeiro resultado positivo no exame de RT-PCR.



PESSOAS EM TRATAMENTO DE CÂNCER

Podem tomar mas é sempre importante comunicar seu médico assistente antes.



QUEM TOMOU VACINA DE OUTRAS DOENÇAS

É recomendado um intervalo de 14 dias entre as vacinas